

Préavis No 15/2014
de la Municipalité au Conseil communal
relatif
aux comptes communaux 2013

**Date et lieu proposés pour la
séance de la commission des finances :**

le mercredi 30 avril 2014 à 19h00 à la Villa Mounsey,
rue du Marché 8 à Montreux

Table des matières

1	Résultat au 31 décembre 2013	4
1.1	Introduction.....	4
1.2	Ecart comptes/budget (crédits complémentaires)	5
1.3	Présentation générale du résultat au 31 décembre 2013.....	5
1.4	Charges et recettes non monétaires et marge d'autofinancement.....	5
2	Comptes de fonctionnement	6
2.1	Charges et recettes de fonctionnement par classification administrative.....	6
2.2	Charges de fonctionnement par nature.....	7
2.3	Recettes de fonctionnement par nature	10
3	Bilan	13
4	Investissements.....	14
5	Répartition de l'excédent de résultat et écritures de clôture.....	15
6	Conclusions	16

Madame la Présidente, Mesdames, Messieurs,

Les comptes sont établis conformément au Règlement sur la comptabilité des communes, ainsi qu'aux directives et plan comptable du Département des institutions et de la sécurité (DIS), Service des communes et du logement (SCL). Ils ont été contrôlés par l'organe de révision Ernst & Young SA qui a remis à la Municipalité un rapport comportant plusieurs recommandations d'améliorations des processus, et donne décharge pour l'acceptation des comptes. Ceux-ci ont été adoptés par la Municipalité dans sa séance du 11 avril 2014, avec un résultat net à reporter de CHF 307'019.-, après attribution de CHF 10'000'000.- à diverses provisions.

Conformément à l'art. 22 du Règlement sur la comptabilité des communes, les comptes de la Commission intercommunale de la taxe de séjour de la Riviera et de Villeneuve, de la Fondation de la ville de Montreux pour l'équipement touristique, de Sécurité Riviera, du Centre de Congrès Montreux SA et de la Fondation de la Saison culturelle de Montreux sont présentés conjointement aux présents comptes.

1 Résultat au 31 décembre 2013

1.1 Introduction

Lors de la présentation du budget 2013, la Municipalité tablait sur des perspectives généralement positives pour la Commune de Montreux. La solidité de l'économie vaudoise était alors relevée par l'UBS et confirmée par la Banque Cantonale Vaudoise (BCV) et la Chambre vaudoise du commerce et de l'industrie (CVCI). Le Département cantonal des finances et des relations extérieures (DFIRE) allait dans le même sens et comptait sur une croissance des recettes fiscales.

C'est dans ce cadre que la Municipalité vous avait présenté un budget 2013, légèrement déficitaire, mais un résultat en amélioration par rapport au budget 2012 et avec une marge d'autofinancement.

Le résultat de l'année 2013, tel qu'il vous est présenté dans ce préavis, dépasse les perspectives prudentes formulées en automne 2012.

Aux chapitres des charges tout d'abord, les dépenses sont une nouvelle fois bien maîtrisées. Ainsi, le groupe 30 « Autorités et personnel » affiche des comptes inférieurs de plus de CHF 1,2 millions en regard du budget, le 31 « Biens, services, marchandises » totalise CHF 1,1 millions de moins que prévu et enfin au 36 « Aides et subventions », les comptes sont de CHF 0,7 million de francs inférieurs au budget.

Par ailleurs, au plan des revenus, les résultats sont bien meilleurs qu'escomptés avec des recettes d'impôts de plus de CHF 10 millions supérieures aux attentes formulées une année auparavant. De son côté, le chapitre 43 « Taxes, émoluments, produits de ventes » affiche une augmentation de plus de CHF 1 million de francs. Les autres rubriques, dans une moindre mesure, sont également supérieures aux attentes.

1.2 Ecart comptes/budget (crédits complémentaires)

La Municipalité s'est réservée, durant l'année sous revue, l'octroi de crédits complémentaires pour des éléments imprévus. La bonne tenue des comptes a permis de compenser ces dépassements par des réductions, voire des non dépenses sur d'autres postes de même nature.

1.3 Présentation générale du résultat au 31 décembre 2013

Le résultat de l'année 2013 affiche un excédent de recettes de plus de CHF 10,3 millions. En regard des prévisions faites lors de l'établissement du budget, c'est donc un écart positif de plus de CHF 13 millions qui est présenté.

Le résultat global en comparaison du budget se présente comme suit :

	Budget 2013 proposé	Amendement CC	Budget 2013 amendé	Comptes 2013	Comptes ¹⁾ 2013	Ecart Compte ¹⁾ / budget
Charges	130'804'940	20'000	130'824'940	152'722'234	130'316'524	-508'416
Revenus	127'892'610		127'892'610	163'029'252	140'623'543	12'730'933
Résultat	-2'912'330		-2'932'330	10'307'019	10'307'019	13'239'349

¹⁾ Comptes sans les produits et charges extraordinaires

1.4 Charges et recettes non monétaires et marge d'autofinancement

La marge d'autofinancement, ou excédent de liquidités, est présentée dans le tableau chiffré ci-dessous :

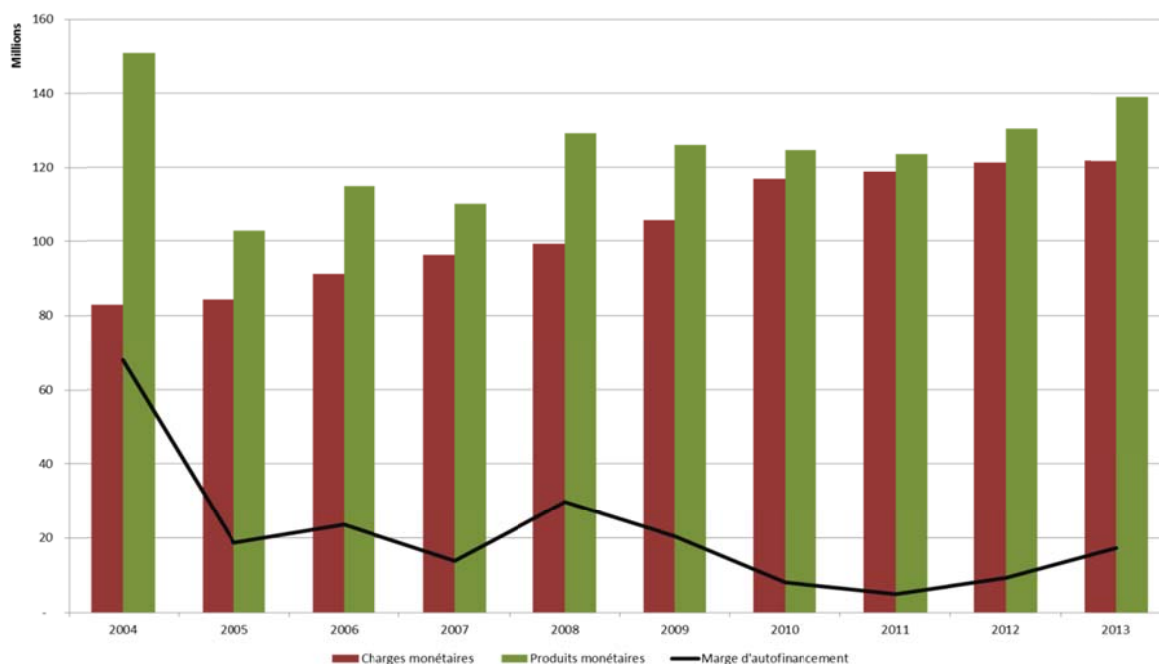
	Comptes 2013	Budget 2013	Ecart C/B 2013	Comptes 2012
Charges	152'722'234	130'824'940	21'897'294	144'511'697
Amortissements	4'740'358	2'910'550	1'829'808	4'216'375
Amortissements supplémentaires	22'405'709	33'800	22'371'909	11'788'792
Attribution aux fonds et financements spéciaux	2'483'987	2'171'400	312'587	6'568'837
Imputation internes	811'206	581'450	229'756	613'224
Charges épurées ^A	122'280'972	125'127'740	-2'846'768	121'324'468
Revenus	163'029'252	127'892'610	35'136'642	144'511'697
Prélèvements sur fonds et financements spéciaux	601'881	547'000	54'881	1'668'871
Prélèvements sur fonds supplémentaires	22'405'709	-	22'405'709	11'788'787
Imputation internes	811'206	581'450	229'756	613'224
Revenus épurés ^A	139'210'456	126'764'160	12'446'296	130'440'815
Marge d'autofinancement ^B	16'929'483	1'636'420	15'293'063	9'116'347

^A Revenus et Charges après soustraction des opérations sans effets monétaires

^B Excédent de liquidités pouvant servir au financement des investissements ou au remboursement des emprunts.

Il en ressort une nette amélioration des moyens financiers à disposition de la Municipalité pour le financement des investissements projetés.

L'évolution des charges et revenus épurés ainsi que celle de la marge d'autofinancement des dix dernières années est représentée dans le graphique ci-après :



2 Comptes de fonctionnement

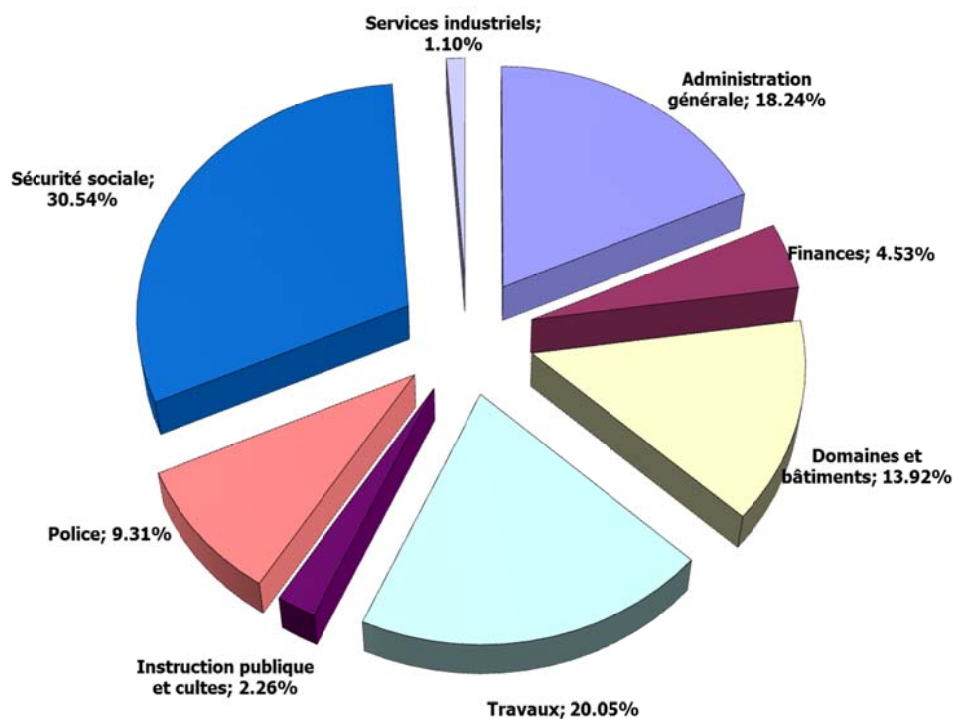
2.1 Charges et recettes de fonctionnement par classification administrative

Les chiffres du tableau ci-dessous ne comprennent pas les éléments extraordinaires, ceci afin de faciliter la comparaison entre les périodes.

Seule la rubrique « Finances » affiche un total de charges supérieur aux prévisions. Ce dépassement s'explique par des pertes comptables sur les impôts 2013 de quelque CHF 0,5 million et des défalcatons sur impôts de quelque CHF 0,9 million. Ces deux montants sont communiqués par l'Administration cantonale des impôts (ACI) qui est chargée de l'encaissement des recettes fiscales, à l'exception de l'impôt foncier.

	Comptes 2013		Budget 2013		Comptes 2012	
	Charges	Revenus	Charges	Revenus	Charges	Revenus
1 ADMINISTRATION GENERALE	23'773'031	1'428'255	24'388'785	1'357'650	23'557'270	1'883'398
2 FINANCES	5'907'884	111'510'076	5'048'360	100'146'900	11'222'334	102'816'848
3 DOMAINES ET BATIMENTS	18'146'113	7'003'645	17'689'130	5'766'170	16'911'492	6'078'034
4 TRAVAUX	26'131'064	6'017'444	26'430'040	6'056'450	26'094'144	6'666'952
5 INSTRUCTION PUBLIQUE ET CULTES	2'945'382	1'153'827	3'314'680	1'372'000	2'820'897	1'130'395
6 POLICE	12'133'292	3'249'289	13'025'575	2'847'970	11'791'814	3'651'672
7 SECURITE SOCIALE	39'801'366	8'890'560	39'300'770	8'988'470	38'762'603	8'919'019
8 SERVICES INDUSTRIELS	1'478'391	1'370'445	1'593'800	1'357'000	1'562'350	1'576'588
Total	130'316'524	140'623'543	130'791'140	127'892'610	132'722'904	132'722'905
Résultat		10'307'019		-2'898'530		-

La répartition des charges par classification administrative en pourcentage se présente comme suit :

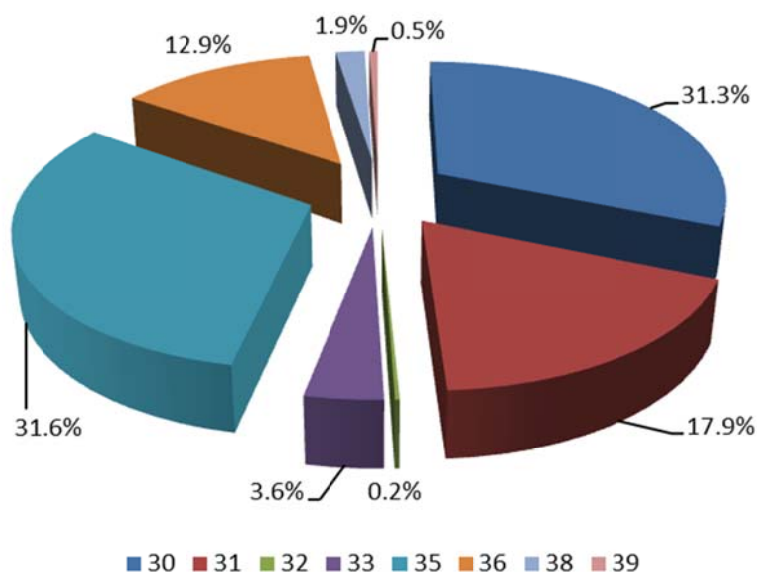


2.2 Charges de fonctionnement par nature

Les détails des chiffres du tableau récapitulatif sont expliqués dans les pages suivantes. Nous pouvons constater qu'une fois retranché le montant correspondant aux ajustements de valeurs, le total des charges comptabilisées sont inférieures de plus de CHF 0,7 million de francs.

No	Nature	Comptes 2013	Budget 2013	Comptes 2012	Ecart C13-B13
30	AUTORITES ET PERSONNEL	40'741'244	42'018'030	39'571'032	-1'276'786
31	BIENS, SERVICES, MARCHANDISES	23'353'809	23'805'885	22'849'334	-941'098
32	INTERETS PASSIFS	275'658	325'000	717'747	-49'342
33	AMORTISSEMENTS	27'146'068	2'944'350	16'005'167	24'629'530
35	REMBOURS. PARTICIP. SUBV. COLLECT. PUBL.	41'136'499	41'419'105	40'145'193	-282'606
36	AIDES ET SUBVENTIONS	16'773'762	17'559'720	18'041'162	-785'958
38	ATTRIBUTIONS AUX FDS ET FINANC. SPECIAUX	2'483'987	2'171'400	6'568'837	294'282
39	IMPUTATIONS INTERNES	811'206	581'450	613'224	52'756
	Total	152'722'234	130'824'940	144'511'697	21'640'780
	Eléments extraordinaires (ajustement de valeurs)	22'405'709		11'788'792	
	Total sans les éléments extraordinaires	130'316'524	130'824'940	132'722'904	-508'416

La répartition en pourcentage de chacune des natures comptables après que les ajustements de valeurs extraordinaires soient retranchés se présente comme suit :



30 – Autorités et personnel

Comptes 2013	Budget 2013	Différence	Différence en %
40'741'244	42'018'030	-1'276'786	-3.04%

Les budgets établis en mai de l'année qui précède l'exercice sous revue se basent sur des occupations de postes durant 12 mois. On constate dans les faits que les remplacements ne sont pas toujours effectifs lors du départ des collaborateurs dont l'activité auprès de la Commune cesse et que les décalages de quelques mois entre les départs et les arrivées ont un impact positif sur les comptes en regard du budget. Il en va de même lors de remplacements en cas de maladie ou d'accident avec des participations des assurances et des remplacements via des auxiliaires. De plus, dans la plupart des cas, les nouveaux arrivés débutent dans une classe inférieure à celle qu'occupaient les personnes qui quittent la Commune. Ainsi, les dépassements que l'on peut constater dans la brochure détaillée des comptes sur certaines natures comptables comme le 3012 « Auxiliaires » sont compensés soit par une diminution dans le 3011 « Salaires », soit par une recette enregistrée dans le 4361 « Remboursement de traitements & ch. sociales ».

A noter également que l'assurance perte de gains (xxx.3050.01) dont la conclusion du contrat devait avoir lieu en 2013 ne sera effective qu'en 2014.

31 – Biens, services et marchandises

Comptes 2013	Budget 2013	Différence	Différence en %
23'353'809	23'805'885	-452'076	-1.90%

La mise au concours régulière des prestataires de services et la gestion rigoureuse des coûts liés aux achats de biens et services contribuent à la baisse globale par rapport au budget.

Ainsi, les charges annuelles d'assurances choses baissent de près de CHF 200'000.-. Les charges liées à l'entretien des bâtiments se compensent d'une manière globale.

32 - Intérêts passifs

Comptes 2013	Budget 2013	Différence	Différence en %
275'658	325'000	-49'342	-15.18%

Ces charges d'intérêts contiennent celles liées aux impôts et facturées par l'ACI, ainsi que la rémunération des fonds dont la Commune à la gestion.

33 - Amortissements

Comptes 2013	Budget 2013	Différence	Différence en %
27'146'068	2'944'350	24'201'718	821.97%

Dans la continuité des corrections de valeurs effectuées en 2012, des rattrapages d'amortissements ont été comptabilisés durant l'exercice en conformité avec les remarques de l'organe de révision. Leur ventilation se trouve dans le tableau ci-après. L'annexe 1 vous renseigne sur le détail des amortissements supplémentaires de CHF 22'405'709.- :

		Comptes 2013	Budget 2013	Comptes 2012
330	AMORTISSEMENTS DU PATRIMOINE FINANCIER	2'330'692	1'150'000	2'556'619
331	AMORTISSEMENTS DU PATRIMOINE ADMINISTRATIF	2'409'666	1'760'550	1'659'756
332	AMORTISSEMENTS SUPPLEMENTAIRE	22'405'709	33'800	11'788'792
33	AMORTISSEMENTS	27'146'068	2'944'350	16'005'167

35 - Participation à des charges de collectivités publiques

Comptes 2013	Budget 2013	Différence	Différence en %
41'136'499	41'419'105	-282'606	-0.68%

Les participations communales à des charges cantonales et régionales sont légèrement inférieures au budget. Le détail des variations est présenté à l'annexe 2. Relevons parmi les variations positives, le solde péréquatif intercommunal de l'année dernière qui était en notre faveur et qui influence pour quelque CHF 359'000.- la rubrique 35, la facture finale de Sécurité Riviera pour quelque CHF 766'000.- et la baisse de la facture liée aux transports publics pour plus de CHF 400'000.-. Ces baisses en regard du budget ont permis de couvrir l'augmentation de la facture sociale de CHF 1'267'000.- par rapport au budget.

36 - Aides et subventions

Comptes 2013	Budget 2013	Différence	Différence en %
16'773'762	17'559'720	-785'958	-4.48%

La grande partie des aides et subventions à des institutions privées ou individuelles est en légère baisse (annexe 3). Parmi les hausses, signalons toutefois la croissance de la charge

correspondant aux subventions individuelles accordées aux détenteurs d'abonnements dont les dépenses sont de CHF 137'000.- supérieures au budget.

38 - Virement à provisions

Comptes 2013	Budget 2013	Différence	Différence en %
2'483'987	2'171'400	312'587	14.40%

L'augmentation résulte notamment d'une attribution au fonds de renouvellement des égouts de CHF 200'000.- plus élevée que prévue au budget.

39 - Imputations internes

Comptes 2013	Budget 2013	Différence	Différence en %
811'206	581'450	229'756	39.51%

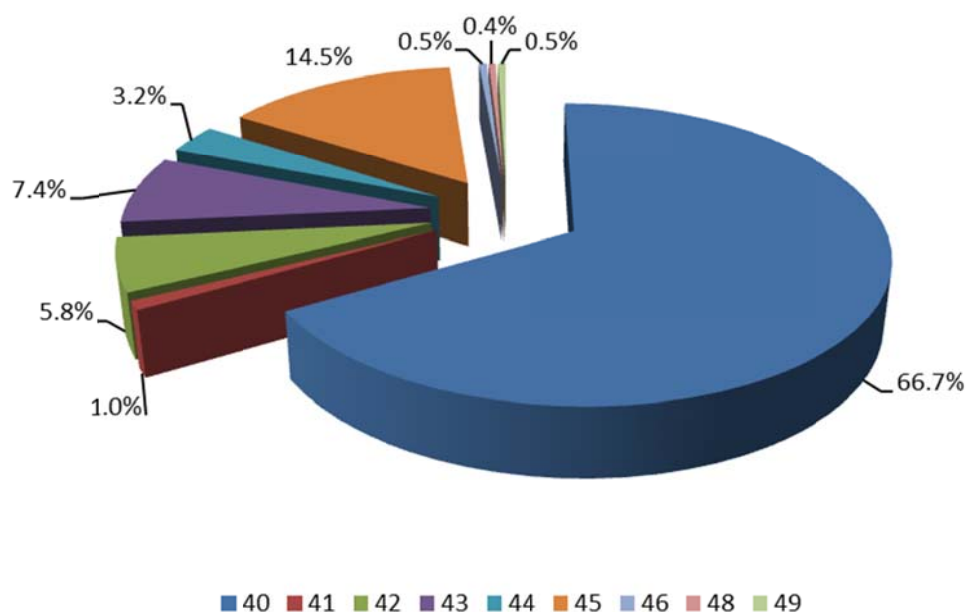
La contrepartie des coûts qui résultent d'une ventilation interne se trouve dans le chapitre 49. Ces écritures s'inscrivent dans une volonté de rendre plus transparente la vision économique des services et de déterminer un coût complet.

2.3 Recettes de fonctionnement par nature

Les détails des chiffres du tableau récapitulatif sont expliqués dans les pages suivantes. Nous pouvons constater qu'une fois retranché le montant correspondant aux ajustements de valeurs, le total des recettes comptabilisées est supérieur de plus de CHF 12,6 millions.

No	Nature	Comptes 2013	Budget 2013	Comptes 2012	Ecart C13-B13
40	IMPOTS	93'736'783	83'559'800	86'360'754	10'176'983
41	PATENTES ET CONCESSIONS	1'346'693	1'337'000	1'567'234	9'693
42	REVENUS DU PATRIMOINE	8'134'694	7'805'920	7'630'316	328'774
43	TAXES, EMOLUMENTS, PRODUITS DES VENTES	10'461'459	9'439'000	10'390'567	1'022'459
44	PARTS A DES RECETTES CANTONALES	4'459'377	4'035'000	3'919'796	424'377
45	PARTICIPATIONS ET REMBOURSEMENTS	20'394'428	20'064'540	19'964'704	268'679
46	AUTRES PARTICIPATIONS ET SUBVENTIONS	677'022	522'900	607'443	131'642
48	PRELEVEMENTS SUR FONDS ET FINANC. SPEC.	23'007'590	547'000	13'457'658	22'419'550
49	IMPUTATIONS INTERNES	811'206	581'450	613'224	52'756
	Total	163'029'252	127'892'610	144'511'697	34'834'914
	Eléments extraordinaires (ajustement de valeurs)	22'405'709		11'788'792	
	Total sans les éléments extraordinaires	140'623'543	127'892'610	132'722'904	12'730'933

La répartition en pourcentage de chacune des natures comptables après que les ajustements de valeurs extraordinaires soient retranchés se présente comme suit :



40 – Impôts

Comptes 2013	Budget 2013	Différence	Différence en %
93'736'783	83'559'800	10'176'983	12.18%

Les diverses recettes fiscales affichent, à l'exception de l'impôt sur les sociétés et les droits de mutations, un écart positif en regard du budget (annexe 4).

L'évolution la plus marquante est celle relative aux successions et donations avec un montant de plus de CHF 7 millions (+214%) supérieur au budget. A relever que l'impôt des personnes physiques affiche également un écart de près de CHF 3,8 millions (+ 7.5%).

A ce propos, il faut rappeler que le 50% des impôts sur les successions et donations alimente le fonds de péréquation, qu'il en sera tenu compte lors du calcul définitif transmis par le canton dans le courant de l'automne 2014 et qu'une provision de CHF 5,2 millions est prévue à cet effet.

41 – Patentes et concessions

Comptes 2013	Budget 2013	Différence	Différence en %
1'346'693	1'337'000	9'693	0.72%

Cette rubrique contient principalement les recettes correspondant à la taxe d'usage du sol prélevée par la Romande Energie et par la Compagnie Industrielle et Commerciale du Gaz SA.

42 – Revenus du patrimoine

Comptes 2013	Budget 2013	Différence	Différence en %
8'134'694	7'805'920	328'774	4.21%

Les intérêts moratoires prélevés par l'ACI et reversés dans les caisses communales sont plus élevés de quelque CHF 318'000.-, ce qui explique l'augmentation constatée.

43 – Taxes, émoluments, produits des ventes

Comptes 2013	Budget 2013	Différence	Différence en %
10'461'459	9'439'000	1'022'459	10.83%

Parmi les éléments dont les montants sont supérieurs au budget, citons les participations des assurances pour les dommages occasionnés aux biens de la commune, les remboursements pour pertes de salaires, les contributions de remplacement, les taxes « égouts », la vente de fleurs, les émoluments de chancellerie et les participations des parents pour la garde des enfants.

44 – Parts à des recettes cantonales

Comptes 2013	Budget 2013	Différence	Différence en %
4'459'377	4'035'000	424'377	10.52%

Cette rubrique contient les impôts sur les gains immobiliers.

45 – Participations et remboursements

Comptes 2013	Budget 2013	Différence	Différence en %
20'394'428	20'064'540	329'888	1.64%

La contribution liée à la péréquation a été plus favorable que prévue en 2013 de plus de CHF 275'000.-. Il en va de même avec le solde du décompte de Sécurité Riviera relatif au stationnement qui affiche un montant plus élevé de quelque CHF 392'000.- (annexe 5).

46 – Autres participations et subventions

Comptes 2013	Budget 2013	Différence	Différence en %
677'022	522'900	154'122	29.47%

La commune a bénéficié du versement de plus de CHF 140'000.- de la Fondation Centime Climatique pour son installation de chauffage à distance « Karmalabois » installé à la piscine de la Maladaire.

48 – Prélèvements sur fonds et financements spéciaux

Comptes 2013	Budget 2013	Différence	Différence en %
23'007'590	547'000	22'460'590	4106.14%

Le prélèvement sur les réserves pour les ajustements de valeurs, soit les amortissements extraordinaires mentionnés au chapitre 33, explique le dépassement ci-dessus.

49 – Imputations internes

Comptes 2013	Budget 2013	Différence	Différence en %
811'206	581'450	229'756	39.51%

La contrepartie, avec le commentaire correspondant, se retrouve à la rubrique 39.

3 Bilan

Bilan résumé au 31 décembre 2013 :

Bilan résumé au 31 décembre 2013							
ACTIF		2013	%	2012	%	Ecart 2013/2012	%
910	Disponibilités	14'912'584	13.21	18'027'700	14.61	-3'115'116	-29.70
911	Débiteurs et comptes courants	36'944'471	32.72	36'422'606	29.51	521'865	4.98
912	Placements du patrimoine financier	16'969'196	15.03	17'219'155	13.95	-249'959	-2.38
913	Actifs transitoires	10'458'968	9.26	8'503'787	6.89	1'955'182	18.64
914	Investissements du patrimoine administratif	33'538'746	29.70	43'138'652	34.96	-9'599'906	-91.53
915	Prêts et capitaux de dotations	95'697	0.08	95'697	0.08	-	-
916	Subventions et participations à amortir	3'328	0.00	3'328	0.00	-	-
	TOTAL ACTIF	112'922'990	100.00	123'410'925	100.00	-10'487'935	-8.50
PASSIF							
920	Engagements courants	5'876'603	5.20	7'761'300	6.29	-1'884'697	-17.97
922	Emprunts à moyen et long terme	2'152'124	1.91	2'512'124	2.04	-360'000	-3.43
923	Engagements envers des propres établissements et fonds spéciaux	6'528'315	5.78	6'545'896	5.30	-17'582	-0.17
925	Passifs transitoires	4'148'937	3.67	2'158'009	1.75	1'990'928	18.98
928	Financements spéciaux et fonds de réserve	80'553'569	71.33	101'077'172	81.90	-20'523'603	-195.69
929	Résultat cumulé des années précédentes	3'356'423	2.97	3'356'423	2.72	-	-
	Résultat exercice	10'307'019	9.13	-	-	10'307'019	98.28
	TOTAL PASSIF	112'922'990	100.00	123'410'925	100.00	-10'487'935	-8.50

Les principales variations du Bilan s'expliquent comme suit :

- 910** Disponibilités : la baisse du disponible s'explique essentiellement par l'augmentation des investissements.
- 914** Investissements du patrimoine administratif et 928 Financements spéciaux et fonds de réserve : les variations de ces deux postes du Bilan sont à mettre en parallèle. En effet les ajustements de valeurs mentionnés dans les chapitres 33 et 48 impactent ces deux postes.

4 Investissements

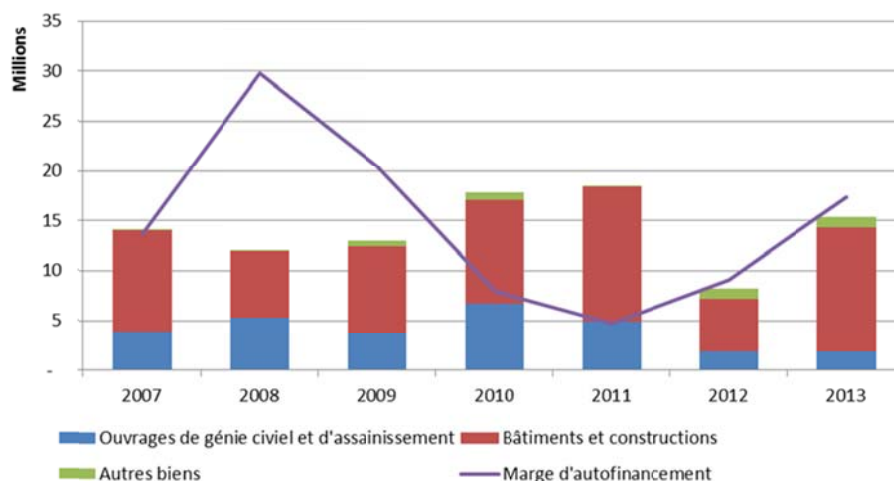
Les dépenses d'investissements par catégorie figurent dans le tableau ci-après. Outre les objets d'entretien du patrimoine, les investissements significatifs sont la Maison de quartier pour plus de CHF 2 millions, la mise en conformité du CCE pour quelque CHF 4,8 millions et les dépenses liées à la réorganisation et aux déménagements des services communaux pour près de CHF 2,2 millions.

Le plan d'investissement présenté lors de l'établissement du budget s'élevait à plus de CHF 40 millions. Il correspondait, comme toujours, à l'énumération des réalisations souhaitées. La complexité des procédures et le ralentissement qui en résulte, lequel est spécialement difficile à appréhender, ont passablement ralenti l'avancement des projets planifiés.

Au chapitre des recettes, la reprise des réserves de plus de CHF 22 millions laisse apparaître un résultat où les investissements figurent en négatif. Cela résulte de la correction de dépenses d'investissements antérieurs à 2013.

Tableau des dépenses d'investissements (Postes 914-915-916-917 du bilan)			
5 Dépenses	15'392'817	6 Recettes	25'434'673
50 Investissements		60 Transfert au patrimoine financier	
501 Ouvrages de génie civil et d'assainissement	1'865'806	609 Transfert au patrimoine financier	-
503 Bâtiment et constructions	12'469'182	61 Participations de tiers	
504 Forêts	-	619 Participations de tiers	29'374
506 Mobilier, machines et véhicules	519'381	62 Remboursement de prêts et de participations permanentes	
507 Marchandises et approvisionnements	-	622 Communes et associations de communes	-
509 Autres biens	538'449	625 Autres remboursements	-
52 Prêts et participations permanentes		66 Subventions	
522 Communes et associations de communes	-	661 Canton	-
525 Autres prêts et participations	-	662 Communes et associations de communes	149'097
56 Subventions d'investissement		669 Autres remboursements	440'827
562 Communes et associations de communes	-	68 Reprises des amortissements et réserves	
565 Autres subventions	-	681 Reprises des amortissements	2'409'666
58 Autres investissements		689 Reprises des réserves	22'405'709
581 Indemnités d'expropriation	-		
589 Autres dépenses d'investissement	-	59 Diminution des investissements (chiffre 6 - chiffre 5)	-10'041'855
		69 Augmentation des investissements (chiffre 5 - chiffre 6)	

Le graphique ci-dessous représente l'évolution des dépenses d'investissements, sans tenir compte des reprises des réserves, et de la marge d'autofinancement :



Les dépenses d'investissements de quelque CHF 15 millions sont donc couvertes par l'excédent de liquidités généré durant l'année écoulée.

5 Répartition de l'excédent de résultat et écritures de clôture

Avant les opérations d'allocation du résultat, l'exercice présente un excédent de recettes de CHF 10'307'019.- contre CHF 2'220'402.- en 2012.

La Municipalité propose d'allouer ce résultat comme suit :

- Attribution à la provision pour l'entretien du patrimoine (9281.000)	CHF 5'000'000.-
- Attribution aux réserves générales pour investissements futurs (9282.001)	CHF 4'000'000.-
- Attribution à la provision pour participation à des institutions et manifestations à caractère public (9281.180)	CHF 1'000'000.-
- Résultat reporté	CHF 307'019.-

L'allocation à la provision pour l'entretien du patrimoine permettra à la Commune de Montreux de poursuivre son effort de remise à niveau des biens collectifs (bâtiments, ouvrages et autres). Celle dédiée à l'augmentation de la réserve générale pour investissements futurs vise à préfinancer les gros investissements connus à venir. Enfin, le montant attribué à la provision pour participation à des institutions et manifestations à caractère public servira à participer aux frais des grandes manifestations annoncées, tels que les 50 ans du Montreux Jazz, la Fête Fédérale de la musique de 2016, voire d'autres anniversaires en préparation.

La Municipalité précise enfin que ces attributions correspondent à des intentions, des réserves et non à des décisions arrêtées, programmées et dûment chiffrées, que l'utilisation de ces fonds ne se fera donc qu'au gré de procédures légales et usuelles en vigueur.

6 Conclusions

En conclusion, nous vous prions, Madame la Présidente, Mesdames et Messieurs, de bien vouloir prendre les résolutions suivantes :

LE CONSEIL COMMUNAL DE MONTREUX

vu le préavis No 15/2014 de la Municipalité du 11 avril 2014 au Conseil communal relatif aux comptes communaux 2013,

ouï le rapport de la commission chargée d'examiner cette affaire,

considérant que cet objet a été porté à l'ordre du jour,

DECIDE

1. d'approuver les comptes communaux pour l'exercice 2013 ;
2. d'adopter la répartition du résultat avec :
 - CHF 5'000'000.- à la provision pour l'entretien du patrimoine (9281.000)
 - CHF 4'000'000.- aux réserves générales pour investissements futurs (9282.001)
 - CHF 1'000'000.- à la provision pour participation à des institutions et manifestations à caractère public (9281.180)
 - CHF 307'019.- au résultat cumulé des années précédentes (9290.000)
3. d'en donner décharge à la Municipalité.

Ainsi adopté le 11 avril 2014.

AU NOM DE LA MUNICIPALITE

Le syndic

La secrétaire

L. Wehrli

L.S.

C. Martin

Délégation municipale : la Municipalité in corpore

Annexes : No 1. Amortissements supplémentaires
No 2. Participation à des charges de collectivités publiques
No 3. Aides et subventions
No 4. Impôts
No 5. Participations et remboursements

Annexe 1 Amortissements supplémentaires

C/C	Désignation	Montants
9280.004	FONDS DES EGOUTS	2'061'660.90
9281.000	FONDS D'ENTRETIEN DU PATRIMOINE	5'277'052.83
9281.310	CCE : FONDS ENTRETIEN DU BÂTIMENT	4'815'104.15
9282.001	RESERVES GENERALES POUR INVEST. FUTURS	10'073'391.60
9282.004	FONDS TRANSPORTS PUBLICS	178'500.00
		<u>22'405'709.48</u>

Annexe 2 Participation à des charges de collectivités publiques

No compte	Désignation	Comptes 2013	Budget 2013	Ecart
130.3529	MSST - PARTICIPATION VEVEY	73'263	80'000	-6'736.95
140.3523	PARTICIPATION A LA CIEHL	125'935	125'690	245.00
140.3528	PROMOVE	176'309	176'000	309.00
140.3529	SECRETARIAT INTERCOMMUNAL	250'555	244'000	6'555.40
171.3525	PARTICIP.CHARGES PREVOYANCE SOCIALE	11'377	10'000	1'376.60
180.3517	PART. TRANSPORTS PUBLICS	4'203'071	4'620'500	-417'428.70
220.3521	SOLDE PEREQUATIF ANNEE PRECEDENTE	-	359'000	-359'000.00
352.3522	PART. ENTRETIEN COLLEGE VEYTAUX	208'960	120'000	88'960.35
400.3528	INSPECTORAT DES CHANTIERS	29'432	30'000	-568.35
430.3526	PARTICIP. SIGE	96'710	92'500	4'209.80
431.3526	PARTICIP. SIGE	37'658	69'000	-31'342.30
450.3526	PRESTATIONS DU SIGE	45'145	41'000	4'144.80
505.3522	PARTICIP.CHARGES ENSEIGNEMENT ET CULTES	-	22'000	-22'000.00
540.3522	PARTICIP.CHARGES ENSEIGNEMENT ET CULTES	22'690	23'300	-610.00
600.3511	PARTICIP.CHARGES CANTONALES POLICE	1'447'727	1'448'000	-273.00
600.3521	PARTICIPATION POLICE-RIVIERA	6'833'530	7'600'026	-766'495.93
600.3524	CONTRIBUTION AU SIGE	302'738	318'000	-15'261.60
620.3511	PART. FRAIS ETAT DE VAUD	443'701	390'000	53'700.60
650.3521	PARTICIPATION À L'ORPC RIVIERA	101'088	120'000	-18'912.50
669.3521	PARTICIPATION À L'ORPC RIVIERA	606'388	606'389	-0.90
700.3514	CHARGES DE SANTE PUBLIQUE	2'839'582	2'865'700	-26'117.90
720.3515	FACTURE SOCIALE	23'255'343	21'988'000	1'267'343.00
800.3528	RESEAU DEFENSE INCENDIE,BORNES HYDRANTES	25'298	70'000	-44'702.05
Total		41'136'499.37	41'419'105.00	-282'605.63

Annexe 3 Aides et subventions

No compte	Désignation	Comptes 2013	Budget 2013	Ecart
150.3653.00	SUBVENTIONS	2'563'018	2'558'000	5'018
150.3653.01	FRAIS LOCATIONS	1'366'224	1'411'600	-45'376
150.3653.08	FRAIS DE COMMUNICATION	44'420	45'000	-580
150.3663	AIDES INDIVIDUELLES CULTURE ET LOISIRS	15'847	25'000	-9'153
160.3653.00	SUBVENTIONS	47'700	60'000	-12'300
160.3653.01	FRAIS DE LOCATION	27'800	16'200	11'600
160.3658	SUBVENTIONS AUX INSTITUTIONS	1'126'714	1'127'000	-286
161.3653	SUBVENTION AUX FRAIS D'EXPLOITATION	1'000'000	1'000'000	-
170.3653	SUBVENTIONS	1'356'075	1'237'000	119'075
171.3653	ANIMATION JEUNESSE	57'655	45'120	12'535
180.3665	SUBVENTION DETENEURS ABTS	837'300	700'000	137'300
300.3666	PROTECTION DES NARCISSES	40'086	45'000	-4'914
401.3651	SUBVENTIONS STE SAUVETAGE	46'700	38'000	8'700
500.3652	SUBVENTIONS POUR L'ENSEIGNEMENT	74'896	73'000	1'896
500.3662	AIDES INDIVIDUELLES	242	5'000	-4'758
505.3652	SUBV.AIDES POUR L'ENSEIGNT ET LES CULTES	27'465	-	27'465
521.3652	SUBVENTIONS POUR L'ENSEIGNEMENT	212'442	237'270	-24'828
523.3652	ACTIVITES SPECIFIQUES	202'470	181'730	20'740
580.3652	ORGANISTE PAYE A LA PAROISSE	3'000	3'000	-
580.3653	SUBVENTIONS POUR TIERS	5'500	5'500	-
700.3654	CONSTATS DE DECES, ENSEVEL.INDIGENTS	50'585	35'000	15'585
700.3655	ABAISSEMENT LOYERS HLM	114'014	197'700	-83'687
700.3655.02	AIDE INDIVIDUELLE AU LOGEMENT	178'045	150'000	28'045
700.3655.03	SUBV. AIDE ET PREVOYANCE SOCIALE	3'542'359	3'834'000	-291'641
700.3655.04	AIDE COMPLEMENTAIRE - CARTES VMCV	136'305	118'000	18'305
700.3655.05	PART. FRAIS FONCTIONNEMENT ACAS	255'015	276'600	-21'585
700.3655.06	FONDS DE SECOURS COMMUNAL	9'971	10'000	-29
700.3664	AIDE INDIVIDUELLE SANTE PUBLIQUE	117'069	110'000	7'069
712.3655	SUBVENTION REME	3'174'957	3'785'000	-610'043
801.3657	SUBVENTIONS	139'889	230'000	-90'111
Total		16'773'762	17'559'720	-785'958

Annexe 4 Impôts

No compte	Désignation	Comptes 2013	Budget 2013	Ecart
210.4001	REVENU ET FORTUNE P.P.	53'209'863	49'470'000	3'739'863
210.4003	IMPOT À LA SOURCE	3'816'229	3'250'000	566'229
210.4004	IMPOT SPECIAL DES ETRANGERS	4'768'375	4'000'000	768'375
210.4011	BENEFICE ORDINAIRE	5'994'796	8'750'000	-2'755'204
210.4012	IMPOT SUR LE CAPITAL	651'060	250'000	401'060
210.4013	IMPOT COMPLEMENTAIRE SUR IMMEUBLES	435'965	400'000	35'965
210.402	IMPOT FONCIER	8'601'393	8'200'000	401'393
210.404	DROITS DE MUTATION	4'762'794	5'500'000	-737'206
210.405	SUCCESSIONS, DONATIONS	10'986'160	3'500'000	7'486'160
210.4061	IMPOT SUR LES CHIENS	85'150	100'000	-14'850
210.409	IMPOTS RECUPERES	424'999	139'800	285'199
Total		93'736'783	83'559'800	10'176'983

Annexe 5 Participations et remboursements

No compte	Désignation	Comptes 2013	Budget 2013	Ecart
130.4524	PARTICIPATION DU MSST PAR LES COMMUNES	2'031	2'000	31
174.4512	PARTICIP.CANTON A DES CHARGES ENSEIGNEM.	44'714	56'000	-11'286
202.4521	PARTICIPATIONS	326'885	303'600	23'285
220.4521	FONDS DE PEREQUATION	8'447'442	8'171'000	276'442
325.4516	SUBVENTIONS CANTONALES	450'168	440'000	10'168
354.4513	PARTICIPATION CESSEV	33'511	34'000	-489
354.4523	PARTICIPATIONS AUTRES COMMUNES	37'180	37'200	-20
400.4516	PARTICIPATION CANTONALE A DES CHARGES	348'835	240'000	108'835
400.4523	PARTICIP.DE COMMUNES	5'497	5'000	497
431.4516	SUBVENT. VD LACS ET RIVIERES	109'556	105'000	4'556
460.4516	SUBVENTIONS CANTONALES	45'976	-	45'976
500.4522	PARTICIPATIONS AUTRES COMMUNES	232'317	400'000	-167'683
521.4512	SUBVENTIONS CANTONALES	255'000	270'000	-15'000
523.4512	SUBVENTIONS CANTONALES	141'000	126'000	15'000
530.4512	PARTICIP.CANTON A DES CHARGES ENSEIGNEM.	22'000	-	22'000
601.4521	DECOMPTE SECURITE - RIVIERA	2'207'315	1'814'570	392'745
650.4524	PARTICIP. D'AUTRES COMMUNES	21'880	25'000	-3'120
700.4515	PARTICIP.CANTON A DES CHARGES PREVOY.	88'853	75'000	13'853
710.4515	SUBVENTIONS CANTONALES	178'261	39'000	139'261
710.4525	PARTICIPATION DES COMMUNES DE LA RAS	118'899	388'560	-269'661
711.4515	SUBVENTIONS FAJE	-	129'000	-129'000
711.4525	PARTICIPATION DES COMMUNES	818'025	638'900	179'125
712.4515	PARTICIPATION DU CANTON (FAJE)	904'944	811'000	93'944
712.4525	PARTICIPATIONS DES COMMUNES	2'292'523	2'991'600	-699'077
714.4515	SUBVENTIONS CANTONALES (FAJE)	46'800	44'000	2'800
714.4525	PARTICIPATION DES COMMUNES (MTX VEYTAUX)	297'622	-	297'622
715.4515	PARTICIPATION DU CANTON	2'917'196	2'918'110	-914
Total		20'394'428	20'064'540	329'888